

An aerial photograph of a river system, likely the Amazon, showing numerous meanders and oxbow lakes. The water is a deep blue-green color, and the surrounding land is a lighter, sandy or brownish hue. The river winds across the landscape in a complex, looping pattern. The text "„Czego nie widziały wody Amazonki”" is overlaid in the center of the image.

„Czego nie widziały wody Amazonki”

**Amazonka** – według większości ustaleń jest to druga po Nilu najdłuższa rzeka świata. Sprawa długości Amazonki od wielu lat budzi dyskusje – jej początki są ukryte wysoko w niedostępnych Andach a koryto nie jest regulowane, co oznacza że po każdej powodzi (nawet dwa razy do roku) może zmieniać swój bieg. Nie ma natomiast wątpliwości że ma największy średni przepływ wody oraz największe dorzecze na świecie – liczy ono ponad 1100 dopływów!



By <http://www.maps-for-free.com/about.html> - <http://www.maps-for-free.com>, CC BY-SA 2.0 de, <https://commons.wikimedia.org/w/index.php?curid=12104275>



By Kmusser - Own work using Digital Chart of the World and GTOPO data., CC BY-SA 3.0, <https://commons.wikimedia.org/w/index.php?curid=4745680>

Z racji swojej długości Amazonka przepływa przez obszary górskie i rozległe tereny dżungli amazońskiej, które są niedostępne i słabo zbadane – do dnia dzisiejszego żyją tam plemiona, które nigdy nie miały kontaktu z cywilizacją. Z archeologicznego punktu widzenia kryją one ciągle bardzo wiele tajemnic ale kilka z nich udało się rozwikłać. Jeśli chcesz poznać niektóre z nich czytaj dalej...



Domena publiczna, <https://commons.wikimedia.org/w/index.php?curid=186261>



By Vitogustavo - Own work, CC BY-SA 3.0, <https://commons.wikimedia.org/w/index.php?curid=39927795>

W wysokich Andach gdzie Amazonka ma swój początek istniało niezwykle imperium Inków, o którym słyszała większość na nas (o nich już za chwilę). Mimo że dziś są oni najlepiej poznani, nie byli pierwszymi mieszkańcami tych terenów. Przed nimi, już w VIII w. n.e., na wschodnich stokach gór występowała **kultura Chachapoyas** (w jęz. keczua „Wojownicy chmur”). Po wielu latach walk z Inkami w XV w. została ona ostatecznie włączona do ich imperium, ale nawet dziś, w trudno dostępnych miejscach napotkać można jej niezwykle osady, które różnią się od inkaskich charakterystycznymi, okrągłymi w przekroju budynkami.



**Kuélap** – wybudowana między VIII a XI wiekiem n.e. osada kultury Chachapoyas, którą w szczytowym okresie mogło zamieszkiwać nawet do 300 000 ludzi. Otoczona murami do 20 metrów wysokości, miała 3 bramy i 550 okrągłych w przekroju budynków oraz wykute w skale kanały, które doprowadzały do osady czystą wodę. Charakterystyczne dla tej kultury były również dwa style chowania zmarłych – sarkofagi umieszczane w jaskiniach oraz miniaturowe mauzolea wznoszone w jaskiniach. Poniżej od lewej: widok na mury obronne Kuélap od zewnątrz, rzeźbione zdobienia, budynki i ich pozostałości wewnątrz Kuélap.



By Martin St-Amant (S23678) - Own work, CC BY 3.0, <https://commons.wikimedia.org/w/index.php?curid=2880079>

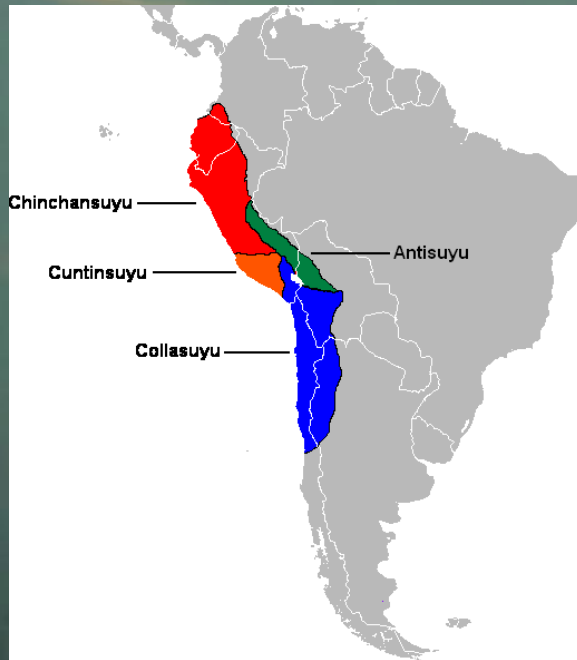


By luilului - Own work, CC BY-SA 3.0, <https://commons.wikimedia.org/w/index.php?curid=10753821>



By Elemaki - Own work, CC BY-SA 2.5, <https://commons.wikimedia.org/w/index.php?curid=2139986>

**Państwo Inków** (*Tawantinsuyu* – w jęz. keczua „Królestwo czterech regionów”) – największe imperium w Ameryce przed Kolumbem. Powstało w XII wieku w górzystych częściach dzisiejszego Peru, ale w ciągu kolejnych 200 lat używając metod pokojowej asymilacji i podbojów zajęło zachodnią część Ameryki Południowej. Oficjalnym językiem państwa Inków był keczua, którym mówi dziś 11 ml. ludzi, a niektóre wyrazy przedostały się również do języka polskiego np. puma, lama, kauczuk.

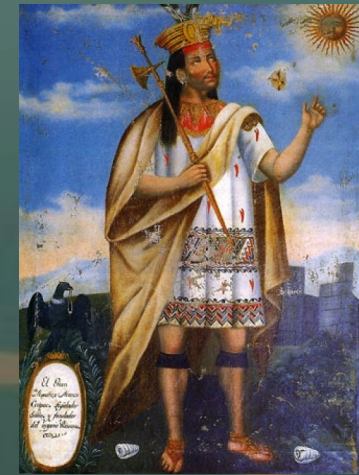


By EuroHistoryTeacher (talk), cropped to South America only by Kintetsubuffalo (talk) 15:36, 18 July 2010 (UTC) - You may select the license of your choice., CC BY-SA 3.0, <https://commons.wikimedia.org/w/index.php?curid=10940018>



By Online Collection of Brooklyn Museum; Photo: Brooklyn Museum, 1995.29.1\_SL1.jpg, Public Domain, <https://commons.wikimedia.org/w/index.php?curid=10189895>

Manco Cápac – założyciel imperium Inków, główny bohater mitów inkaskich.

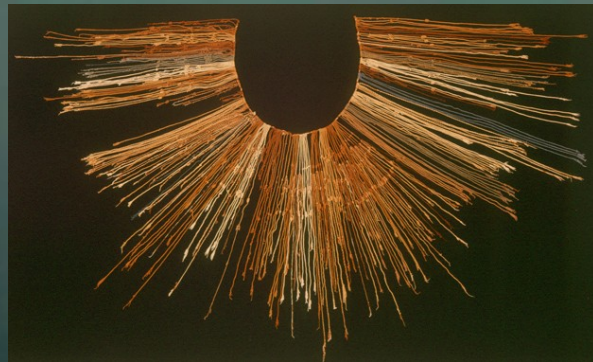


By Cusco School - Unknown source, Public Domain, <https://commons.wikimedia.org/w/index.php?curid=70243187>

Imperium Inków nieprzerwanie fascynuje badaczy – jego obywatele nie znali wielu wynalazków, które utożsamia się zazwyczaj z rozwiniętą cywilizacją (koła, pisma, żelaza i stali, zwierząt pociągowych...), mimo to byli w stanie tworzyć wspaniałą architekturę, mieli bardzo rozbudowaną sieć dróg, która docierała w najdalsze zakątki ich imperium oraz wymyślili własny sposób na prowadzenie rejestrów i komunikacji w postaci kipu czyli pisma węzełkowego.



By PI3.124 - Own work, CC BY-SA 4.0, <https://commons.wikimedia.org/w/index.php?curid=69539294>



By Claus Ableiter nur hochgeladen aus enWiki - enWiki, hochgeladen von User Lyndsaruel; siehe [http://en.wikipedia.org/wiki/Image:Inca\\_Quipu.jpg](http://en.wikipedia.org/wiki/Image:Inca_Quipu.jpg), CC BY-SA 3.0, <https://commons.wikimedia.org/w/index.php?curid=2986739>



By Koen Adams - Personal Communication, CC BY-SA 4.0, <https://commons.wikimedia.org/w/index.php?curid=45490724>

Vilcabamba czyli Zaginione Miasto Inków - ostatnia stolica władców inkaskich gdzie chronili się przez atakami Hiszpanów. Ostatecznie została podbita i zniszczona w 1572 roku, a wraz z nią upadło imperium Inków.



By I, AgainErick, CC BY-SA 3.0, <https://commons.wikimedia.org/w/index.php?curid=6007871>

Bardzo dużą popularnością cieszy się szlak Inków – trasa górską, która w swojej najdłuższej wersji zajmuje do pięciu dni i prowadzi przez szereg pozostałości inkaskich: osad, tunele prowadzących przez góry, tarasów rolnych oraz różne rodzaje środowiska naturalnego charakterystyczne dla wysokich partii Andów, takich jak las mglisty. Zwieńczeniem szlaku jest Machu Picchu. Szlak Inków cieszy się wielką popularnością i aby go chronić ustalono limit osób, które mogą go przejść w każdym miesiącu. Na kolejnych stronach znajdują się zdjęcia pozostałości osad i innych konstrukcji inkaskich, które można napotkać na szlaku.



Public Domain, <https://commons.wikimedia.org/w/index.php?curid=469278>



By The original uploader was Steve Pastor at English Wikipedia. - Transferred from en.wikipedia to Commons by Jalo using CommonsHelper. CC BY 3.0, <https://commons.wikimedia.org/w/index.php?curid=7113866>



Wiñay Wayna

Public Domain



# Intipata



By The original uploader was Steve Pastor at English Wikipedia. - Transferred from en.wikipedia to Commons by Jalo using CommonsHelper., CC BY 3.0, <https://commons.wikimedia.org/w/index.php?curid=6762280>

# Puyupatamarca



By D. Gordon E. Robertson - Own work, CC BY-SA 3.0, <https://commons.wikimedia.org/w/index.php?curid=26897802>

# Runkuraqay



By The original uploader was Steve Pastor at English Wikipedia. - Transferred from en.wikipedia to Commons by Jalo using CommonsHelper., CC BY-SA 3.0, <https://commons.wikimedia.org/w/index.php?curid=6762276>

## Warmi Wañusqa



By Colegota - Slide taken, scanned and post-processed by author and post-processed with The GIMP., CC BY-SA 2.5 es, <https://commons.wikimedia.org/w/index.php?curid=791134>

## Sayacmarca



By Mx\_Granger - Own work, CC0, <https://commons.wikimedia.org/w/index.php?curid=64983343>

**Machu Picchu** (w jęz. keczua „stara góra”)– to pochodząca z XV w. twierdza wybudowana w trakcie panowania dwóch władców inkaskich Pachacuteca Inca Yupanqui oraz Túpaca Inca Yupanqui, na przełęczy górskiej na wysokości 2,430 m. n.p.m., w klasycznym stylu inkaskim – z polerowanych, precyzyjnie formowanych kamieni układanych bez zaprawy. Cytadela składała się z dwóch głównych części: górnej gdzie znajdowały się między innymi pałac królewski, Intihuatana (rytualny kamień wiązany przez badaczy z zegarem słonecznym, wyrzeźbiony bezpośrednio w skale pod szczytem góry) oraz Świątynia Słońca; oraz części dolnej z warsztatami produkcyjnymi, magazynami oraz domami mieszkalnymi. Miasto otoczone było przez tarasy rolne.

Intihuatana



By Mshirk - Photo taken at Machu Picchu, CC BY-SA 3.0, <https://commons.wikimedia.org/w/index.php?curid=48302527>

Świątynia Słońca



Public Domain, <https://commons.wikimedia.org/w/index.php?curid=1264337>



By Martin St-Amant (S23678) - Own work, CC BY-SA 3.0, <https://commons.wikimedia.org/w/index.php?curid=8450312>

Machu Picchu zostało wybudowane jako posiadłość królewska i na stałe zamieszkiwało ją około 750 osób, głównie służących. Dla potrzeb władcy zaliczali się do nich także religijni doradcy oraz wykwalifikowani rzemieślnicy. Większość upraw pochodziła z setek tarasów rolnych okalających miasto, które zostały wzniesione w oparciu o bardzo specjalistyczną wiedzę pozwalającą na odprowadzanie nadmiaru wody deszczowej, zapewnienie odpowiedniej żyzności gleby oraz ochronę stromych zboczy gór przed osuwaniem ziemi. Na tarasach uprawiano głównie kukurydzę i ziemniaki ale ich ilości nie były wystarczające aby wyżywić mieszkańców, dlatego też większość żywności była sprowadzana z bliższej i dalszej okolicy.



By RAF-YYC from Calgary, Canada - IMG\_9573, CC BY-SA 2.0, <https://commons.wikimedia.org/w/index.php?curid=30584279>

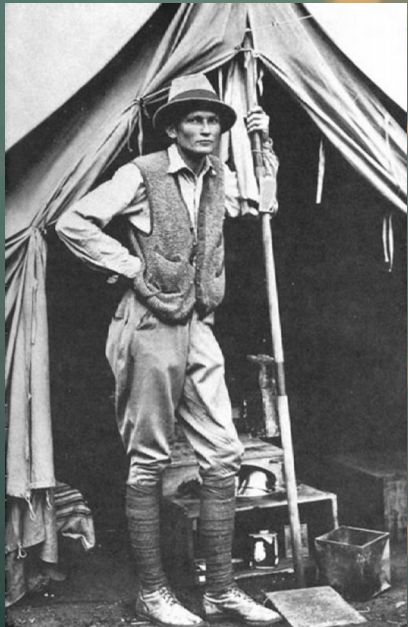


By Christophe Meneboeuf - XtOF - Own work. More photos related to Peru & Bolivia on my website: <https://www.xtof.photo>, CC BY-SA 3.0, <https://commons.wikimedia.org/w/index.php?curid=4367116>



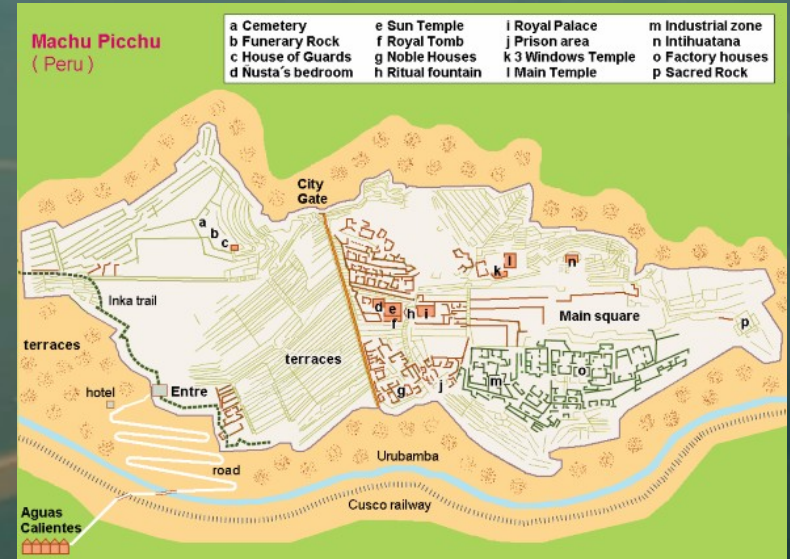
By Christophe Meneboeuf - XtOF - Personal work. More photos related to Peru & Bolivia on my website: <https://www.xtof.photo>, CC BY-SA 3.0, <https://commons.wikimedia.org/w/index.php?curid=4367068>

Inkowie porzucili Machu Picchu w trakcie podboju kraju przez Hiszpanów ale konkwistadorzy nigdy nie dowiedzieli się o jego istnieniu dzięki czemu nie zostało ono zniszczone. Miasto zostało ponownie odkryte dopiero w 1911 roku przez amerykańskiego historyka i podróżnika Hiram Bingham III, który został doprowadzony do ruin twierdzy przez lokalnego rolnika Melchora Arteaga. Kiedy po raz pierwszy zobaczył on stanowisko, było tak zarośnięte, że nie zdawał sobie sprawy z wielkości i rozmachu swojego odkrycia. Od tamtej pory bardzo wiele się zmieniło – duża część budynków została zrekonstruowana aby ułatwić zwiedzającym wyobrazenie sobie miasta za czasów jego świetności.



By Hiram Bingham III, « Work Accomplished by the Peruvian Expedition of 1912, under the Auspices of Yale University and the National Geographic Society » (see the Rediscovering Machu Picchu in the menu of <http://ngm.nationalgeographic.com/1913/04/machu-picchu/bingham-photography>). - National Geographic, April 1913 : <http://ngm.nationalgeographic.com/1913/04/machu-picchu/img/22-general-view-machu-714.jpg>, Public Domain, <https://commons.wikimedia.org/w/index.php?curid=1411730>

By not given - "Explorer of Machu Picchu" by Alfred M. Bingham, Public Domain, <https://commons.wikimedia.org/w/index.php?curid=15014379>



By Hobe / Holger Behr - Own work, Public Domain, <https://commons.wikimedia.org/w/index.php?curid=1568662>

Od XIII wieku aż do 1533 roku, kiedy to Hiszpanie po wodzą Francisco Pizarro ostatecznie podbili imperium Inków, **Cuzco** stanowiło jego stolicę. Legendy mówią, że jego założycielem był Manco Capac – pierwszy władca Inków. Miasto zostało wybudowane w oparciu o ścisły plan - było podzielone na dwa sektory *urin* i *hanan* a każdy z nich na dwie części – razem odpowiadały 4 prowincjom imperium. W centrum miasta znajdował się plac, którego środkiem płynęła rzeka Huatanay a dokoła wznosiły się: pałac władcy Inków oraz inne ważne budynki. Najważniejszym z nich była świątynia Słońca *Coricancha* (w jęz. keczua „Złota świątynia”), która w dużym stopniu została zniszczona w XVI wieku w trakcie walk a na jej fundamentach wzniesiono klasztor dominikanów. Wiele budynków z czasów kolonialnych została wzniesiona na inkaskich fundamentach i do dzisiaj jest to widoczne.

Klasztor dominikanów



By Diego Delso, CC BY-SA 4.0, <https://commons.wikimedia.org/w/index.php?curid=43180568>

Komputerowa  
rekonstrukcja *Coricancha*



By Martín Rodríguez Pontes - Own work, CC BY-SA 3.0, <https://commons.wikimedia.org/w/index.php?curid=19421126>

Jedna z ulic Cuzco



By David Stanley from Nanaimo, Canada - Hatunrumiyoc, CC BY 2.0, <https://commons.wikimedia.org/w/index.php?curid=24200178>

Do dzisiaj nie wiadomo w jaki sposób wydobywano i transportowano wielkie głazy, z których wzniesiono Cuzco, ale zachowały się liczne opisy miasta z czasów kiedy wkroczyli do niego Hiszpanie. Jego piękno, długość i regularność ulic wzbudziły ich zdumienie, a delikatność detali rzeźbionych w kamieniu zachwycała. Od tamtej pory miasto było kilkakrotnie nawiedzane przez silne trzęsienia ziemi, które zniszczyły zabytki hiszpańskie i odsłoniły nienaruszone elementy konstrukcji inkaskich. Mimo że były wznoszone bez użycia zaprawy, okazały się znacznie bardziej trwałe.



By Giovanni Battista Ramusio - Unknown source, Public Domain, <https://commons.wikimedia.org/w/index.php?curid=57413620>



By Jofrigerio - Own work, CC BY-SA 3.0, <https://commons.wikimedia.org/w/index.php?curid=30213088>

W okolicach Cuzco znajduje się twierdza **Sacsayhuamán** (w jęz. keczua „sokół”) wybudowana w XII w. przez lud określany mianem kultury Killke, a następnie zajęta przez Inków i rozbudowana za pomocą precyzyjnie przycinanych i układanych bez użycia zaprawy, olbrzymich bloków skalnych. Cytadela znajduje się na wysokości 3,701 m n.p.m. i w założeniu została wzniesiona nad Cuzco w celach militarnych, ale przeprowadzone w latach 2007-2008 prace wykopaliskowe ujawniły pozostałości 2 świątyń co pozwala sądzić, że była ona także używana do celów religijnych.



By Esoltas - Praca własna, Domena publiczna, <https://commons.wikimedia.org/w/index.php?curid=6852742>



By Diego Delso, CC BY-SA 4.0, <https://commons.wikimedia.org/w/index.php?curid=43175179>



Kiedy Hiszpanie pod wodzą konkwistadora Francisco Pizarro rozpoczęli podbój imperium Inków, który ostatecznie doprowadził do jego upadku, zdobyli także twierdzę Sacsayhuamán. Do dziś zachowały się opisy murów wykonanych z kamieni tak wielkich że wydawało się Hiszpanom niemożliwe żeby były dziełem rąk ludzkich i dopasowanych tak doskonale, że „nie dało się wcisnąć między nie szpilki” oraz licznych pomieszczeń wypełnionych skomplikowanym wyposażeniem militarnym.



By Martin St-Amant (S23678) - Praca własna, CC BY-SA 3.0, <https://commons.wikimedia.org/w/index.php?curid=8125019>



By Diego Delso, CC BY-SA 4.0, <https://commons.wikimedia.org/w/index.php?curid=43175194>

By Diego Delso, CC BY-SA 4.0,  
<https://commons.wikimedia.org/w/index.php?curid=43175184>



Amazonka na swej drodze do Oceanu Atlantyckiego przepływa przez olbrzymie obszary amazońskiego lasu deszczowego. Hiszpańscy konkwistadorzy, którzy w poszukiwaniu bogactw i zaginionego miasta El Dorado zapuszczali się w jego głąb, ginęli bez wieści. Podobny los spotkał brytyjskiego podróżnika i kartografa Percego Fawcetta który w 1925 podjął wyprawę w poszukiwaniu Zaginionego miasta Z, z której nigdy nie powrócił. Badacze tego regionu długo uważali, że las amazoński był zbyt niegościnnie aby kiedykolwiek zamieszkiwały go duże grupy ludzi. Dopiero współczesne środki w takie jak zdjęcia satelitarne oraz fotografia lotnicza w połączeniu z wycinką lasu pod uprawy, odsłoniły prawie 300 niezwykłych konstrukcji ziemnych w różnych częściach Amazonii. W rejonie granicy Brazylii z Boliwią, na długości 250 km, występuje prawie 200 z nich ułożonych w oparciu o ścisły plan geometryczny: koła, kwadraty, sieci rowów - nazywane są **geoglifami**. Fragmenty ceramiki i węgle drzewne znalezione na stanowiskach pozwalają na datowanie ich na lata 1200 – 1500, ale zdarzają także obiekty młodsze a liczba osób, które je zamieszkiwała mogła sięgać nawet 500 000.

W naszej wędrówce wzdłuż biegu Amazonki i jej licznych dopływów coraz bardziej zbliżamy się do jej ujścia. To właśnie tam w okolicy brazylijskiego miasta Monte Alegre znajduje się **Jaskinia Malowideł** (w jęz. portugalskim Caverna da Pedra Pintada), której ściany pokryte są licznymi malunkami ludzi, figur geometrycznych oraz odciskami dłoni. Jaskinia została po raz pierwszy odkryta w 1849 roku przez przyrodnika angielskiego Alfreda Russela Wallacea ale ograniczył się on do skopiowania malowideł. Dogłębne jej badania podjęła dopiero w 1990 amerykańska archeolożka Anna Roosevelt. Badania archeologiczne przeprowadzone w jaskini ujawniły przepalone szczątki roślinne i zwierzęce: nasiona, orzechy brazylijskie, ryby, gady, skorupiaki oraz prawie 30 000 narzędzi i fragmentów kamiennych, a także bryłki pigmentu i zastygnięte krople farby. Datowanie znalezisk pozwoliło ustalić że jaskinia była użytkowana 11,200 lat temu co oznacza że znajdujące się w niej malowidła są najstarsze zarówno w Ameryce Południowej jak i Północnej.



FAL, <https://commons.wikimedia.org/w/index.php?curid=1547567>



By <http://dispatchesfrombrasil.blogspot.com/2009/02/in-country-pedra-pintada.html>

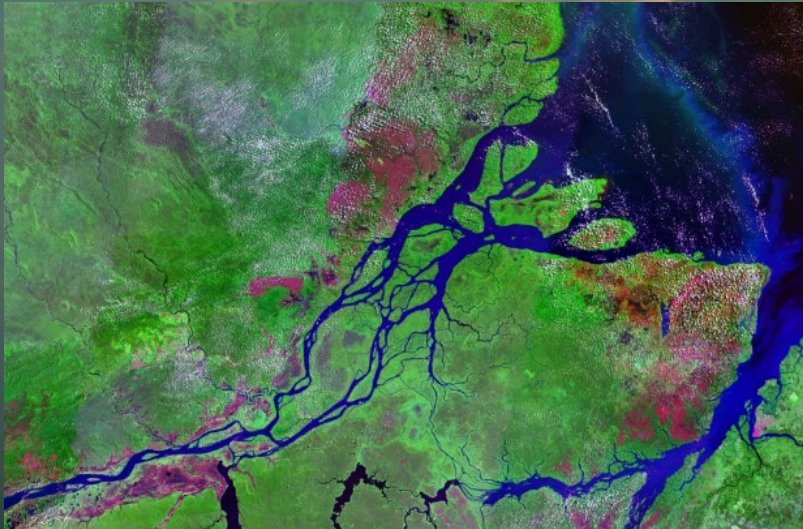


By <http://dispatchesfrombrasil.blogspot.com/2009/02/in-country-pedra-pintada.html>



By <http://dispatchesfrombrasil.blogspot.com/2009/02/in-country-pedra-pintada.html>

U ujścia Amazonki, w miejscu gdzie jej wody wpadają do Atlantyku znajduje się duża rzeczna wyspa o wielkości mniej więcej Szwajcarii – 40 tys km<sup>2</sup>. W okresie od 800 n.e. do 1300 n.e. występowała na niej prekolumbijska **Kultura Marajó**. W okresie największego jej rozkwitu na wyspie mieszkało do 100 000 ludzi i istniała hierarchia społeczna, w której ważną rolę odgrywali wodzowie. Archeolodzy badający stanowiska tej kultury często znajdują zaawansowaną ceramikę, która już w XVIII wieku budziła zachwyty przybyszów z Europy do tego stopnia, że muzea zaczęły tworzyć kolekcje złożone głównie urn, w których chowano szczątki osób znajdujących się wyżej w hierarchii społecznej. Zazwyczaj są to duże naczynia, starannie zdobione (malowane lub nacinane) przedstawieniami zwierząt lub roślin.



Domena publiczna, <https://commons.wikimedia.org/w/index.php?curid=649257>



By Daderot - File:Burian urn, AD 1000-1250, Marajoara culture - AMNH - DSC06177.JPG, CC0, <https://commons.wikimedia.org/w/index.php?curid=30003437>



By Marajoara Culture - User:Dornicke, published 2015-01-10., CC BY-SA 4.0, <https://commons.wikimedia.org/w/index.php?curid=43149606>



By Marajoara Culture - User:Dornicke, published 2015-01-10., CC BY-SA 4.0, <https://commons.wikimedia.org/w/index.php?curid=42761587>



By Marie-Lan Nguyen (2011), CC BY 2.5, <https://commons.wikimedia.org/w/index.php?curid=14661536>



By Marajoara Culture - User:Dornicke, published 2015-01-10., CC BY-SA 4.0, <https://commons.wikimedia.org/w/index.php?curid=41949058>

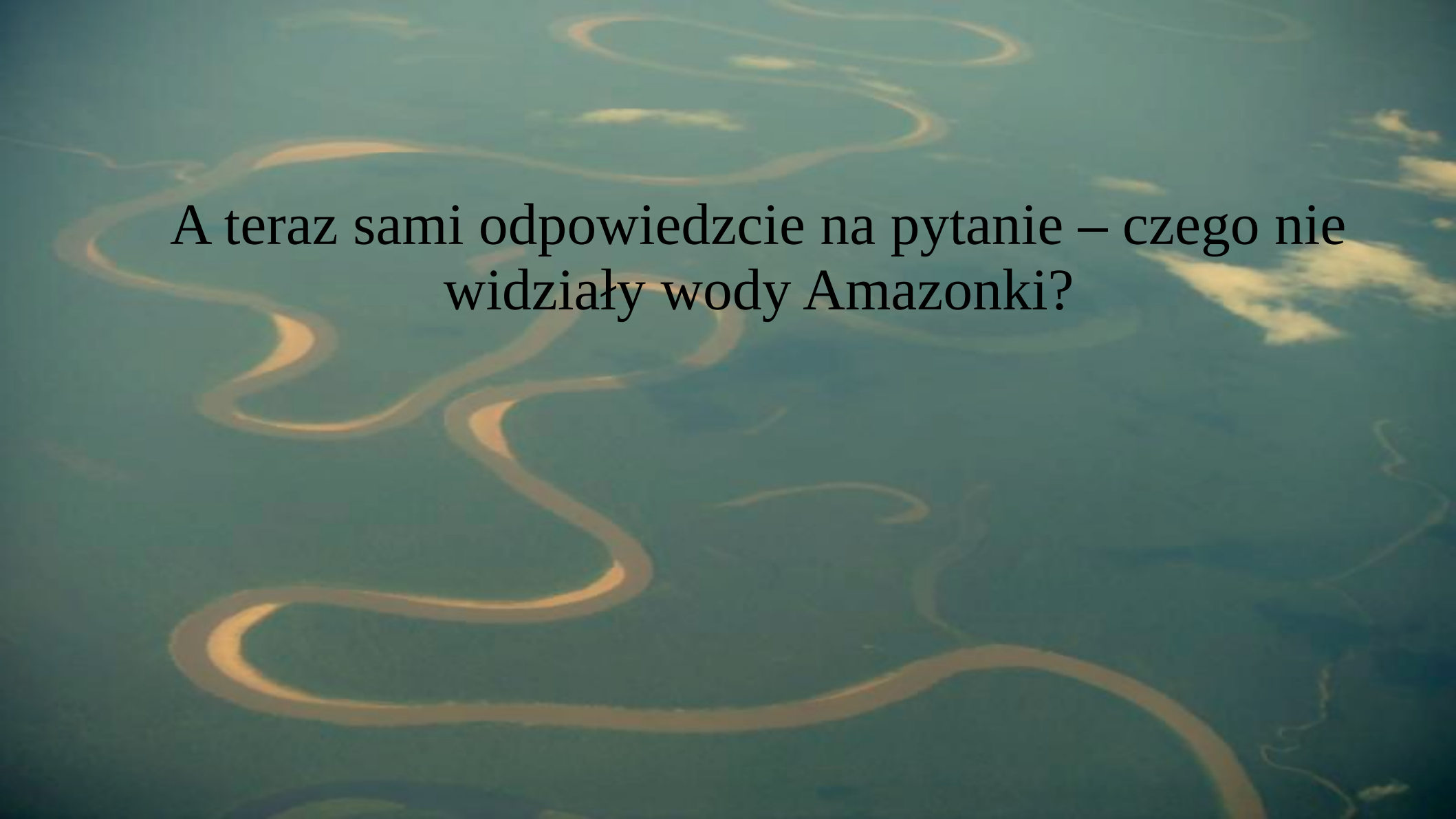
Kolejną charakterystyczną cechą są bardzo liczne kopce ziemne spotykane w osadach tej kultury. Mają one bardzo szerokie zastosowanie – umacniają grunt w miejscach wyspy, które były podatne na zalewanie, pełnią rolę mieszkaniowe i obronne ale służą także jako miejsca pochówku. Społeczność kultury Marajó żyła głównie z uprawy manioki i innych nie znanych dzisiaj roślin, połowów niedużych ryb, których pozostałości znajdowane są w bardzo dużych ilościach oraz owoców. Do dzisiaj nie odkryto dlaczego ludność tej kultury opuściła wyspę ale wiadomo że stało się to niedługo przed najazdem Hiszpanów w XIII w.



By This file was donated to Wikimedia Commons as part of a project by the Metropolitan Museum of Art. See the Image and Data Resources Open Access Policy, CC0, <https://commons.wikimedia.org/w/index.php?curid=60517239>



By Dornicke - Own work, CC BY-SA 4.0, <https://commons.wikimedia.org/w/index.php?curid=43441567>

An aerial photograph of a wide, winding river with numerous meanders. The water is a deep blue-green color, and the sandbars and islands are a light tan or yellowish-brown. The river flows from the top left towards the bottom right, with several large loops and smaller tributaries visible. The overall scene is a natural, undisturbed landscape.

A teraz sami odpowiedzcie na pytanie – czego nie  
widziały wody Amazonki?